

نتائج الدراسة الميدانية للمناطق المهمشة

أولاً: بلدية المغازي

1. التجمعات السكانية موضع الدراسة في المغازي:

1. الزعفران
2. السعايدة
3. الكرامة

2. مجالات/معايير الهشاشة التي تم دراستها:

1. واقع البنية التحتية والخدمات وتتضمن (مياه الشرب - مياه الاستخدام المنزلي - الصرف الصحي - النفايات الصلبة - الطرق وتعبيدها)
2. واقع الخدمات الاجتماعية والصحية وتتضمن (التعليم - الصحة - المؤسسات المجتمعية والخدماتية - الحدائق والملاعب)
3. المشاركة المجتمعية وتتضمن (لجان الأحياء - لجان المساءلة المجتمعية - المشاركة في التخطيط - نظام وآليات الشكاوى - العلاقة مع البلدية)

3. الأدوات المستخدمة في جمع البيانات:

1. مقابلة فردية مع صناع القرار في البلدية
2. استبانات مع عينة من المواطنين
3. مجموعات بؤرية مع المواطنين

4. وصف العينة:

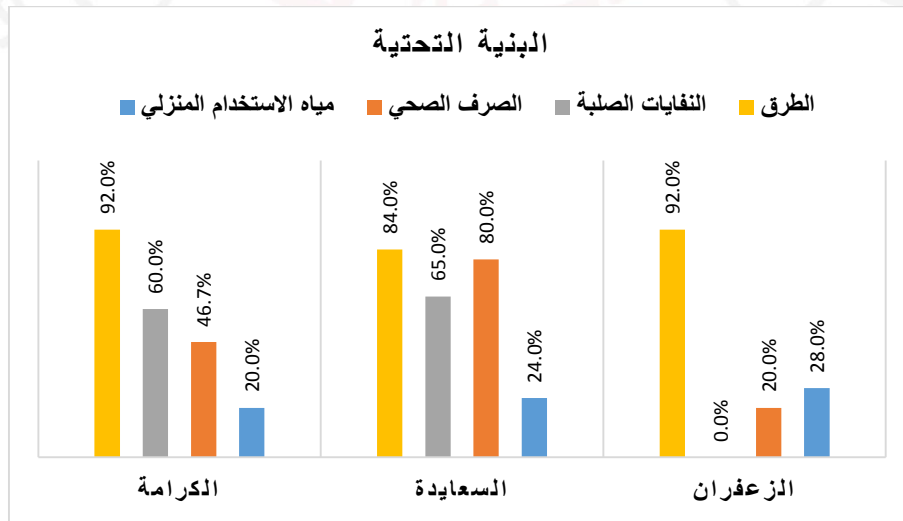
1. تم إجراء (2) مقابلة مع أ. حاتم الغمري "رئيس البلدية"، وم. إبراهيم الخطيب "قسم المشاريع"
2. توزيع (47) استبانة على المواطنين، (32) ذكور، (15) إناث
 - الزعفران: (15) استبانة، مقسمين إلى (9) ذكور، (6) إناث
 - السعايدة: (18) استبانة، مقسمين إلى (13) ذكور، (5) إناث
 - الكرامة: (14) استبانة، مقسمين إلى (10) ذكور، (4) إناث
3. تنفيذ (2) مجموعة بؤرية، شارك فيها (30) مواطن، (24) ذكور، (6) إناث

5. المحك المستخدم في الاستبانة:

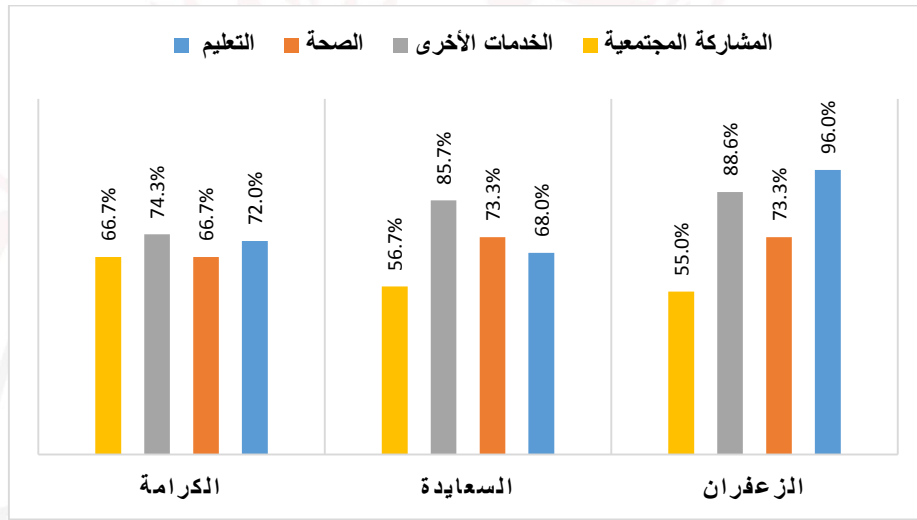
وصف الهشاشة	نسبة الهشاشة
لا يوجد هشاشة	0%
قليلة جداً	0 > نسبة الهشاشة ≥ 20
قليلة	20 > نسبة الهشاشة ≥ 40
متوسطة	40 > نسبة الهشاشة ≥ 60
كبيرة	60 > نسبة الهشاشة ≥ 80
كبيرة جداً	80 > نسبة الهشاشة ≥ 100

ملخص النتائج

متوسط هشاشة البنية التحتية	البنية التحتية				التجمع السكاني
	الطرق	النفائيات الصلبة	الصرف الصحي	مياه الاستخدام المنزلي	
35.0%	92.0%	0.0%	20.0%	28.0%	الزعران
63.3%	84.0%	65.0%	80.0%	24.0%	السعايدة
54.7%	92.0%	60.0%	46.7%	20.0%	الكرامة



متوسط الهشاشة الكلية	المشاركة المجتمعية	الخدمات الأخرى	الصحة	التعليم	التجمع السكاني
56.6%	55.0%	88.6%	73.3%	96.0%	الزعران
67.1%	56.7%	85.7%	73.3%	68.0%	السعايدة
62.3%	66.7%	74.3%	66.7%	72.0%	الكرامة



نتائج تفصيلية

#	التجمع	عدد السكان	البنية التحتية				
			مياه الشرب	مياه الاستخدام المنزلي	الصرف الصحي	النظافة والنفايات	
1	الزعران	650	<ul style="list-style-type: none"> أفاد السكان أنهم يشتركون مياه الشرب من الشاحنات المتنقلة التابعة لمحطات تحلية خاصة. أفاد بعض السكان أن البلدية أحياناً تقوم بضخ مياه صالحة للشرب في شبكة المياه. أفادت البلدية أنه لا توجد أي مشاكل في مياه الشرب. 	<ul style="list-style-type: none"> بلغت نسبة الهشاشة 28% وهي هشاشة قليلة أفاد السكان أنه يوجد في التجمع شبكة مياه للاستخدام المنزلي وتغطي جميع أرجاء التجمع. أفاد غالبية السكان أن المياه التي تصلهم صالحة للاستخدام بنسبة ملحوظة مقبولة. أفاد بعض السكان أن كميات المياه التي تصلهم غير كافية، حيث تنقطع المياه يومين إلى ثلاثة أيام أحياناً. أفاد السكان أنه لم يتم الإبلاغ عن حوادث تتعلق بتلوث المياه في التجمع. أفادت البلدية أن توزيع المياه مرتبط بجدول الكهرباء، أي تتوفر 8 ساعات يومياً. 	<ul style="list-style-type: none"> بلغت نسبة الهشاشة 20% وهي هشاشة قليلة جداً أفاد السكان أنه يوجد شبكة صرف صحي، وغالبية منازل التجمع تتصل بشبكة الصرف الصحي. أفاد بعض السكان أنه يحدث طفح وتسديد في الشبكة في بعض الأوقات. أفادت البلدية أن شبكة الصرف الصحي بحاجة 	<ul style="list-style-type: none"> لا يوجد هشاشة في النظافة والنفايات، بلغت النسبة 0% أفاد السكان أنه يتم ترحيل النفايات بشكل منتظم (يومياً أو 4 مرات أسبوعياً على الأقل). أفاد السكان أنه لا يوجد مكبات عشوائية في التجمع. 	<ul style="list-style-type: none"> بلغت نسبة الهشاشة 92% وهي هشاشة كبيرة جداً أفاد السكان أن الشوارع غير معبدة، وغير ملائمة للاستخدام خصوصاً في الشتاء لأنها تتعرض للسيول والغرق وانجرافات التربة. أفاد السكان أنه بسبب عدم تعبيد الشوارع تحصل حوادث تهدد حياة طلبة المدارس وكبار السن والأشخاص ذوي الإعاقة. تؤكد البلدية أن الشوارع غير معبدة بالكامل، وغير موائمة لاحتياجات الأشخاص ذوي الإعاقة.

		لصيانة وبعض التمديدات الفرعية.	- أفادت البلدية أنه بعد خلط مياه الآبار المحلية بمياه ميكروت تصبح ملوحتها مقبولة، لكنها غير مطابقة لمواصفات منظمة الصحة العالمية				
<p>- بلغت نسبة الهشاشة 84% وهي هشاشة كبيرة جداً</p> <p>- أفاد السكان أن الشارع الرئيسي للتجمع معبد فقط، وباقي الشوارع الفرعية غير معبدة، وغير ملائمة للاستخدام خصوصاً في الشتاء.</p> <p>- أفاد السكان أن هناك أماكن معرضة لخطر الغرق والسيول في الشتاء.</p> <p>- أفاد السكان أنه بسبب عدم تعبيد الشوارع تحصل حوادث تهدد سلامة المواطنين.</p> <p>- تؤكد البلدية أن أغلب الشوارع غير معبدة، وغير عريضة (3-4 أمتار).</p>	<p>- بلغت نسبة الهشاشة 65% وهي هشاشة كبيرة</p> <p>- أفاد السكان أنه يتم ترحيل حاويات النفايات مرة إلى مرتين أسبوعياً.</p> <p>- أفاد السكان بوجود (9) حاويات في التجمع وهي غير كافية، ويقوم السكان بنقل النفايات إليها.</p> <p>- أفاد بعض السكان بوجود مكبات عشوائية في التجمع، ويتم حرقها أحياناً مما يسبب مكاره صحية.</p> <p>- أفادت البلدية أنه يتم جمع النفايات 3 مرات أسبوعياً لأن عدد العمال غير كاف لقلّة الإمكانيات.</p>	<p>- بلغت نسبة الهشاشة 80% وهي هشاشة كبيرة</p> <p>- أفاد السكان أنه لا يوجد شبكة صرف صحي في التجمع، ويعتمد السكان على الحفر الامتصاصية أو تحويل المياه العادمة على الأراضي الزراعية والشوارع الفرعية.</p> <p>- أفاد السكان بحدوث العديد من حالات الطفح للحفر الامتصاصية بسبب تسريب مياه الأمطار مما يسبب مكاره صحية.</p> <p>- يتم تفريغ الحفر الامتصاصية عبر شركات</p>	<p>- بلغت نسبة الهشاشة 24% وهي هشاشة قليلة</p> <p>- أفاد السكان أنه يوجد في التجمع شبكة مياه للاستخدام المنزلي وتغطي جميع أرجاء التجمع، وأن كميات المياه التي تصلهم كافية.</p> <p>- أفاد بعض السكان أن المياه التي تصلهم ملوثة وغير صالحة للاستخدام المنزلي.</p> <p>- أفاد بعض السكان أنه تم الإبلاغ عن حوادث تتعلق بتلوث المياه في التجمع.</p> <p>- أفادت البلدية أن مياه ميكروت تتوفر في فصل الشتاء ويتم خلطها بمياه الآبار لتحسين جودة المياه، فتصبح ملوحتها مقبولة، لكنها غير مطابقة لمواصفات منظمة الصحة العالمية</p>	<p>- أفاد السكان أنهم يشتركون مياه الشرب من الشاحنات المتنقلة التابعة لمحطات تحلية خاصة.</p> <p>- أفاد بعض السكان أن البلدية أحياناً تقوم بضخ مياه صالحة للشرب في شبكة المياه لكن لا تصل هذه المياه إلى التجمع لأنه مرتفع جغرافياً.</p> <p>- أفاد السكان أن هناك خط ناقل لمياه ميكروت يمر عبر التجمع إلا أن السكان لا يستفيدون منه.</p> <p>- لا يوجد محطات تحلية مياه ومشارب عامة في التجمع.</p>	750	السعادة	2

<p>- تؤكد البلدية أن الشوارع غير موائمة لاحتياجات الأشخاص ذوي الإعاقة.</p>		<p>خاصة مقابل مبالغ مالية يدفعها المواطن.</p>		<p>- أفادت البلدية أنه لا توجد أي مشاكل في مياه الشرب.</p>			
<p>- بلغت نسبة الهشاشة 92% وهي هشاشة كبيرة جداً - أفاد السكان أن الشوارع غير معبدة، وغير ملائمة للاستخدام خصوصاً في الشتاء لأنها تتعرض للسيول والغرق. - أفاد السكان أنه بسبب عدم تعبيد الشوارع تحصل حوادث تهدد سلامة المواطنين وخصوصاً ذوي الإعاقة. - تؤكد البلدية أن الشوارع غير معبدة بالكامل بالرغم من أن عدد سكان التجمع كبير نسبياً. - تؤكد البلدية أن الشوارع غير موائمة لاحتياجات الأشخاص ذوي الإعاقة.</p>	<p>-بلغت نسبة الهشاشة 60% وهي هشاشة متوسطة - أفاد السكان أنه يتم ترحيل النفايات بشكل منتظم (يوماً أو 4 مرات أسبوعياً على الأقل). - أفاد السكان بوجود مكب في التجمع، ويتم ترحيله كل (3-4) شهور، مما يسبب مكاره صحية للسكان.</p>	<p>-بلغت نسبة الهشاشة 46.7% وهي هشاشة متوسطة -أفاد السكان أنه يوجد شبكة صرف صحي، لكنها قديمة ومتهالكة في بعض المناطق، وجديدة في بعض المناطق، وغالبية منازل التجمع تتصل بشبكة الصرف الصحي. - أفاد السكان أنه يحدث طح وتسدّد في الشبكة في بعض الأوقات.</p>	<p>- بلغت نسبة الهشاشة 20% وهي هشاشة قليلة جداً -أفاد السكان أنه يوجد في التجمع شبكة مياه للاستخدام المنزلي وتغطي جميع أرجاء التجمع. - أفاد غالبية السكان أن المياه التي تصلهم صالحة للاستخدام ضمن نسبة ملوحة مقبولة. - أفاد بعض السكان أن كميات المياه التي تصلهم غير كافية. - أفاد السكان أنه لم يتم الإبلاغ عن حوادث تتعلق بتلوث المياه في التجمع. - بعض سكان التجمع يعتمد على آبار خاصة لتوفير مياه الاستخدام المنزلي. - أفادت البلدية أن توزيع المياه مرتبط بجدول الكهرباء، أي تتوفر 8 ساعات يومياً. - أفادت البلدية أنه بعد خلط مياه الآبار المحلية بمياه ميكروت تصبح ملوحتها مقبولة، لكنها غير مطابقة لمواصفات منظمة الصحة العالمية</p>	<p>- أفاد غالبية السكان أنهم يشتركون مياه الشرب من الشاحنات المتنقلة التابعة لمحطات تحلية خاصة. - أفاد السكان أن البلدية لا تقوم بضخ مياه صالحة للشرب في شبكة المياه. - يوجد محطة تحلية مركزية في التجمع تضخ مياه للشرب عبر شبكة خاصة لتصل إلى نقطتين توزيع ومشارب عامة. - أفادت البلدية أنه لا توجد أي مشاكل في مياه الشرب.</p>	<p>1242</p>	<p>الكرامة</p>	<p>3</p>

#	التجمع	عدد السكان	الخدمات الأخرى	التعليم	الصحة	المشاركة المجتمعية
1	الزعران	650	- بلغت نسبة هشاشة الخدمات والمرافق العامة 88.6% وهي هشاشة كبيرة جداً. - لا يوجد حدائق ومنتزهات عامة في التجمع. - لا يوجد ملاعب أو أندية شبابية - لا يوجد مكتبات عامة داخل التجمع. - لا يوجد مؤسسات مجتمعية فاعلة تقدم خدمات مجتمعية. - يعاني السكان من صعوبة في التنقل	- بلغت نسبة هشاشة التعليم في التجمع 96% وهي هشاشة كبيرة جداً. - لا يوجد مدارس داخل التجمع. - عدد المدارس خارج حدود التجمع غير كافية مقارنة بعدد الطلبة من التجمع وخارجه. - لا يستطيع الفتيان والفتيات الوصول من وإلى المدرسة بأمان. - لا يوجد رياض أطفال وحضانات في التجمع. - المسافة التي يقطعها أطفال المرحلة الابتدائية	- بلغت نسبة هشاشة الصحة 73.3% وهي هشاشة كبيرة. - يوجد مركز رعاية صحية حكومي على حدود التجمع، يبعد حوالي 900 متر. - يوجد في المركز الصحي خدمات رعاية صحية خاصة بالفئات الهشة لكنها محدودة. - لا يوجد صيدليات لشراء الأدوية. - لا يوجد مراكز صحية غير حكومية.	- بلغت نسبة الهشاشة في المشاركة المجتمعية 55% وهي نسبة متوسطة. - هناك توجه جديد من البلدية بإشراك سكان المناطق المهمشة، لم يكن هذا التوجه سابقاً. - يوجد لجنة حي في التجمع، وتقوم بدور فاعل في التواصل مع البلدية. - يوجد لجنة مسانلة مجتمعية في التجمع. - لا يوجد مشاركة للنساء في لجنة الحي. - يوجد مشاركة فاعلة للشباب في لجنة الحي - يوجد مشاركة محدودة لذوي الإعاقة في لجنة الحي ويشاركون في أنشطة البلدية. - هناك مشاركة محدودة لممثلين عن التجمع في جلسات استماع ولقاءات جماهيرية تعقدتها البلدية. - مشاركة ضعيفة لممثلين عن التجمع في إعداد الخطة الاستراتيجية للبلدية. - اطلاع سكان التجمع على الخطة الاستراتيجية محدود جداً، ولم تتضمن الخطة أولويات لتنمية المناطق المهمشة. - أظهر السكان استعدادهم التام للمشاركة في أنشطة واجتماعات البلدية إذا تمت دعوتهم.

<p>- أفاد معظم السكان عن وجود نظام شكاوى أو آلية واضحة للإبلاغ عن نقص خدمات البلدية، وقام بعض السكان بتقديم شكاوى لكن استجابة البلدية للشكاوى محدودة، وتكون للحالات الطارئة والضرورية فقط.</p> <p>- أفادت البلدية أن النساء تمثل 20% من لجان الأحياء، وكذلك يوجد لجنة للمرأة والطفل أغلبها سيدات.</p> <p>- أفادت البلدية أن لجنة المسائلة العامة للمغازي تتضمن أشخاص ذوي إعاقة.</p> <p>- أفادت البلدية أنه يتم إشراك لجان الأحياء في إعداد الخطة الاستراتيجية، التي تتضمن أولويات واحتياجات المناطق المهمشة.</p> <p>- أفادت البلدية أن لجان الأحياء فاعلة (تجتمع شهرياً وتشرف على حل المشكلات المجتمعية وتقدم مبادرات لتحسين حياة السكان).</p>	<p>- لا يوجد مؤسسات ومراكز تهتم بالأشخاص ذوي الإعاقة.</p> <p>- أفادت البلدية أن الخدمات الصحية بشكل عام غير كافية.</p>	<p>للوصول لأقرب مدرسة أكثر من 1.5 كم.</p> <p>- أفادت البلدية أن المدارس غير كافية، وحيث تم تأمين قطعتين أرض لبناء مدرسة وكالة وأخرى حكومة في الزعفران.</p>	<p>والمواصلات لأن الشوارع ترابية ولا تصل السيارات العامة إلى التجمع</p> <p>- يوجد إنارة في بعض الشوارع.</p>			
<p>- بلغت نسبة الهشاشة في المشاركة المجتمعية 56.7% وهي نسبة متوسطة.</p> <p>- يوجد لجنة حي في التجمع، وتقوم بدور فاعل في التواصل مع البلدية. لكن اللجنة غير معروفة للسكان لأنها جديدة نوعاً ما.</p> <p>- يوجد لجنة مسائلة مجتمعية في التجمع.</p> <p>- لا يوجد مشاركة للنساء في لجنة الحي.</p> <p>- يوجد مشاركة فاعلة للشباب في لجنة الحي</p> <p>- لا يوجد مشاركة لذوي الإعاقة في لجنة الحي</p> <p>- هناك مشاركة جيدة لممثلين عن التجمع في جلسات استماع ولقاءات جماهيرية تعقدتها البلدية.</p> <p>- مشاركة ضعيفة لممثلين عن التجمع في إعداد الخطة الاستراتيجية للبلدية.</p>	<p>- بلغت نسبة هشاشة الصحة 73.3% وهي هشاشة كبيرة.</p> <p>- لا يوجد مركز صحي داخل التجمع.</p> <p>- يوجد مركز صحي يتبع وكالة الغوث، يبعد عن التجمع حوالي 1.2 كم.</p> <p>- يوجد في المركز الصحي خدمات رعاية</p>	<p>- بلغت نسبة هشاشة التعليم في التجمع 68% وهي هشاشة كبيرة.</p> <p>- لا يوجد مدارس داخل التجمع.</p> <p>- عدد المدارس خارج حدود التجمع كافية مقارنة بعدد الطلبة من التجمع وخارجه.</p>	<p>- بلغت نسبة هشاشة الخدمات والمرافق العامة 85.7% وهي هشاشة كبيرة جداً.</p> <p>- تمتد المنطقة إلى الحدود الشرقية للمغازي (منطقة حدودية نائية).</p> <p>- لا يوجد حدائق ومنتزهات عامة في التجمع.</p>	750	السعادة	2

<ul style="list-style-type: none"> - اطلاع سكان التجمع على الخطة الاستراتيجية محدود، ولم تتضمن الخطة أولويات لتنمية المناطق المهمشة. - هناك فجوة بين البلدية والسكان، وهناك عدم رضا عن أداء البلدية وآلياتها في تحديد أولويات المشاريع. - أفاد معظم السكان عن وجود نظام شكاوى أو آلية واضحة للإبلاغ عن نقص خدمات البلدية، وقام العديد من السكان بتقديم شكاوى وكانت استجابة البلدية للشكاوى محدودة. - أفادت البلدية أن النساء تمثل 20% من لجان الأحياء، وكذلك يوجد لجنة للمرأة والطفل أغلبها سيدات. - أفادت البلدية أن لجنة المسائلة العامة للمغازي تتضمن أشخاص ذوي إعاقة. - أفادت البلدية أنه يتم إشراك لجان الأحياء في إعداد الخطة الاستراتيجية، التي تتضمن أولويات واحتياجات المناطق المهمشة. - أفادت البلدية أن لجان الأحياء فاعلة (تجتمع شهرياً وتشرف على حل المشكلات المجتمعية وتقديم مبادرات لتحسين حياة السكان). 	<ul style="list-style-type: none"> صحية جيدة خاصة بالفئات الهشة - لا يوجد صيدليات لشراء الأدوية. - لا يوجد مراكز صحية غير حكومية. - لا يوجد مؤسسات ومراكز تهتم بالأشخاص ذوي الإعاقة. - أفادت البلدية أن الخدمات الصحية بشكل عام غير كافية. 	<ul style="list-style-type: none"> - لا يستطيع بعض الفتيان والفتيات الوصول من وإلى المدرسة بأمان. - لا يوجد رياض أطفال وحضانات في التجمع. - المسافة التي يقطعها أطفال المرحلة الابتدائية للوصول لأقرب مدرسة حوالي 1.2 كم. - أفادت البلدية أن المدارس غير كافية، وحيث تم تأمين قطعتين أرض لبناء مدرسة وكالة وأخرى حكومة في الزعفران. 	<ul style="list-style-type: none"> - لا يوجد ملاعب أو أندية شبابية - لا يوجد مكتبات عامة داخل التجمع. - لا يوجد مؤسسات مجتمعية فاعلة تقدم خدمات مجتمعية. - يعاني السكان من صعوبة في المواصلات - يوجد إنارة في بعض الشوارع 			
<ul style="list-style-type: none"> - بلغت نسبة الهشاشة في المشاركة المجتمعية 66.7% وهي نسبة متوسطة. - يوجد لجنة حي في التجمع، وتقوم بدور فاعل في إيصال صوت المواطن للبلدية. - يوجد لجنة مسائلة مجتمعية في التجمع. - لا يوجد مشاركة للنساء في لجنة الحي. - مشاركة محدودة للشباب في لجنة الحي - لا يوجد مشاركة لذوي الإعاقة في لجنة الحي. 	<ul style="list-style-type: none"> - بلغت نسبة هشاشة الصحة 66.7% وهي هشاشة كبيرة. - يوجد مركز رعاية صحية حكومي ضمن نطاق التجمع. 	<ul style="list-style-type: none"> - بلغت نسبة هشاشة التعليم في التجمع 72% وهي هشاشة كبيرة. - لا يوجد مدارس ابتدائية داخل التجمع. 	<ul style="list-style-type: none"> - بلغت نسبة هشاشة الخدمات والمرافق العامة 74.3% وهي هشاشة كبيرة. 	1242	الكرامة	3

<p>- لا يوجد مشاركة لسكان التجمع في جلسات استماع ولقاءات جماهيرية تعقدتها البلدية، فقط المشاركة لرؤساء اللجان الأحياء .</p> <p>- مشاركة محدودة لممثلين عن التجمع في إعداد الخطة الاستراتيجية للبلدية.</p> <p>- أظهر السكان استعدادهم التام للمشاركة في أنشطة واجتماعات البلدية إذا تمت دعوتهم.</p> <p>- اطلاع سكان التجمع على الخطة الاستراتيجية محدود، حيث تتضمن الخطة بعض أولويات المناطق المهمشة.</p> <p>- أفاد معظم السكان عن وجود نظام شكاوى أو آلية واضحة للإبلاغ عن نقص خدمات البلدية، وقام العديد من السكان بتقديم شكاوى وكانت استجابة البلدية للشكاوى متوسطة.</p> <p>- أفادت البلدية أن النساء تمثل 20% من لجان الأحياء، وكذلك يوجد لجنة للمرأة والطفل أغلبها سيدات.</p> <p>- أفادت البلدية أن لجنة المسائلة العامة للمغازي تتضمن أشخاص ذوي إعاقة.</p> <p>- أفادت البلدية أنه يتم إشراك لجان الأحياء في إعداد الخطة الاستراتيجية، التي تتضمن أولويات واحتياجات المناطق المهمشة.</p> <p>- أفادت البلدية أن لجان الأحياء فاعلة (تجتمع شهرياً وتشرف على حل المشكلات المجتمعية وتقدم مبادرات لتحسين حياة السكان).</p>	<p>- خدمات الرعاية الصحية الخاصة بالفئات الهشة محدودة وغير كافية</p> <p>- يوجد في التجمع صيدلية لشراء الأدوية.</p> <p>- لا يوجد مراكز صحية غير حكومية.</p> <p>- لا يوجد مؤسسات ومراكز تهتم بالأشخاص ذوي الإعاقة.</p> <p>- أفادت البلدية أن الخدمات الصحية بشكل عام غير كافية.</p>	<p>- يوجد مدرسة ثانوية للبنين وأخرى للبنات.</p> <p>- عدد المدارس الابتدائية خارج حدود التجمع غير كافية مقارنة بعدد الطلبة من التجمع وخارجه.</p> <p>- لا يستطيع معظم الفتيان والفتيات الوصول من وإلى المدرسة بأمان.</p> <p>- لا يوجد رياض أطفال وحضانات في التجمع.</p> <p>- المسافة التي يقطعها أطفال المرحلة الابتدائية للوصول لأقرب مدرسة حوالي 1.4 كم.</p> <p>- أفادت البلدية أن المدارس غير كافية، وحيث تم تأمين قطعتين أرض لبناء مدرسة وكالة وأخرى حكومة في الزعفران.</p>	<p>- لا يوجد حدائق ومنتزهات عامة في التجمع.</p> <p>- يوجد نادي شبابي، وينفذ أنشطة رياضية وثقافية واجتماعية.</p> <p>- لا يوجد مكتبات عامة داخل التجمع.</p> <p>- لا يوجد مؤسسات مجتمعية فاعلة تقدم خدمات مجتمعية.</p> <p>- يعاني بعض السكان من صعوبة في التنقل والمواصلات.</p> <p>- يوجد إنارة في بعض الشوارع</p>	
----------------------------------------------------------------------------------------------------------------------------------------------------------------------------------------------------------------------------------------------------------------------------------------------------------------------------------------------------------------------------------------------------------------------------------------------------------------------------------------------------------------------------------------------------------------------------------------------------------------------------------------------------------------------------------------------------------------------------------------------------------------------------------------------------------------------------------------------------------------------------------------------------------------------------------------------------------------------------------------------------------------------------	-----------------------------------------------------------------------------------------------------------------------------------------------------------------------------------------------------------------------------------------------------------------------------------	-------------------------------------------------------------------------------------------------------------------------------------------------------------------------------------------------------------------------------------------------------------------------------------------------------------------------------------------------------------------------------------------------------------------------------------------------------------------------------	-----------------------------------------------------------------------------------------------------------------------------------------------------------------------------------------------------------------------------------------------------------------------------------------------------------------	--

تقييم الوضع الاجتماعي والاقتصادي في المناطق المهمشة في المغازي

- نسبة البطالة داخل التجمعات الثلاثة كبيرة حيث تتراوح بين 70%-80%.
- الغالبية العظمى من السكان تعتمد على المساعدات التي تقدمها وكالة الغوث الدولية، ووزارة التنمية الاجتماعية، وأن جزء من السكان يعملون في الزراعة وبعض السكان يعملون في الوظائف الحكومية.
- أفاد السكان في تجمعي السعايدة والكرامة أن عمالة الأطفال موجودة ولكن بشكل محدود، حيث يعمل الأطفال في جمع البلاستيك والخردة أو في الزراعة ضمن نطاق العائلة، بينما أفاد سكان الزعفران بأن عمالة الأطفال غير موجودة.
- أفاد سكان التجمعات الثلاثة بعدم وجود أي عوائق أمام تعليم الفتيات، وأن العديد من الفتيات يلتحقن بالتعليم الجامعي دون تمييز مقارنة بالذكور.
- يعتقد بعض سكان التجمعات الثلاثة أن مشاركة النساء في الأنشطة والفعاليات المجتمعية محدودة بسبب العادات والتقاليد.
- أفاد سكان التجمعات الثلاثة بعدم وجود حالات عنف ضد الأطفال والنساء، كذلك لا وجود لحالات التزويج المبكر للطفلات.

اقتباسات من أقوال السكان المشاركين في المجموعات البؤرية بالمغازي

- رئيس لجنة حي السعايدة: "نرحب بمشاركة النساء والأشخاص ذوي الإعاقة ضمن لجنة الحي والمجال مفتوح للمشاركة"
- أحد سكان حي السعايدة: "البلدية استخدمت لجنة الحي السابقة لصالحها من أجل الجباية"
- أحد سكان حي الزعفران: "نطالب البلدية بإشراكنا في اللقاءات والاجتماعات العامة التي تعقدونها"
- أحد سكان حي الكرامة: "يعاني سكان التجمع من التمييز في الاستفادة مشاريع البلدية.. العديد من المطالبات تم رفعها للبلدية دون استجابة"